



# Zpráva o realizaci Programu OMEGA

Technologická agentura České republiky  
LEDEN 2019

**T A**  
**Č R**

## Obsah

---

Seznam tabulek.....	2
Seznam grafů.....	3
Manažerské shrnutí.....	4
Úvod.....	6
1 Zhodnocení realizace Programu OMEGA.....	8
1.1 Indikátory Programu OMEGA.....	8
1.2 Cíle Programu OMEGA.....	9
1.2.1 Specifické cíle Programu OMEGA.....	9
1.3 Výsledky Programu OMEGA a jejich využití.....	13
1.4 Vliv na plnění cílů Priorit orientovaného VaVaI.....	15
1.5 Instituce příjemce.....	20
1.6 Lidské zdroje v Programu OMEGA.....	22
1.7 Spolupráce s aplikační sférou.....	23
1.8 Čerpání finančních prostředků a efektivita jejich využití.....	24
1.8.1 Náklady Programu OMEGA.....	24
1.8.2 Náklady podpořených projektů podle skupin oborů CEP.....	25
Závěr.....	27
Seznam zkratk.....	28

## Seznam tabulek

---

Tabulka 1: Indikátory Programu OMEGA.....	9
Tabulka 2: Podané a podpořené projekty podle specifického cíle.....	11
Tabulka 3: Výše podpory dle specifických cílů v rozlišení skupin oborů CEP.....	12
Tabulka 4: Počet podpořených projektů podle prioritní oblasti NPOV.....	16
Tabulka 5: Struktura cílů NPOV dle počtu a výše schválené podpory.....	18
Tabulka 6: Podpořené organizace podle typu.....	20
Tabulka 7: Příjemci podpory podle typu organizace.....	21
Tabulka 8: Výše podpory podle typu účastníka v Programu OMEGA.....	22

Tabulka 9: Řešitelé podle pohlaví a věku .....	23
Tabulka 10: Spolupráce podle typu organizace v projektu .....	23
Tabulka 11: Plánované a skutečné náklady a míra podpory ze státního rozpočtu v Programu OMEGA, [mil. Kč] .....	25
Tabulka 12: Náklady a podpora projektů dle skupin oborů CEP .....	25

## Seznam grafů

---

Graf 1: Struktura podpořených projektů podle specifického cíle .....	12
Graf 2: Dosažené a očekávané druhy výsledků v Programu OMEGA dle databáze RIV a ISTA ke dni 30. 11. 2018 .....	15
Graf 3: Počet podpořených projektů podle cíle NPOV .....	17
Graf 4: Přehled finančních charakteristik podle prioritní oblasti NPOV, [tis. Kč] .....	18
Graf 5: Náklady podpořených projektů dle skupin oborů CEP* .....	26

## Manažerské shrnutí

---

**Hlavním cílem Programu OMEGA je podpora především aplikovaného výzkumu v oblasti společenských věd a aplikovaných společenských věd a uplatnění výsledků těchto aktivit pro zvýšení konkurenceschopnosti České republiky, zvýšení kvality života jejích obyvatel a vyvážený socio-ekonomický rozvoj společnosti. Doba trvání programu byla stanovena na 6 let v období 2012 až 2017 s celkovými výdaji státního rozpočtu 309 mil. Kč při průměrné míře podpory 80 %. Za dobu trvání programu byly vyhlášeny tři veřejné soutěže ve výzkumu, vývoji a inovacích. V průběhu realizace programu byl upraven rozpočet programu a výdaje státního rozpočtu vzrostly na 368 mil. Kč.**

**Celkem bylo podpořeno 194 projektů.**

**Všechny definované specifické cíle programu byly naplněny řešenými projekty. Naplněny byly též všechny indikátory definované programem.**

**Celkový objem podpory byl 368 mil. Kč s intenzitou podpory 78 %.**

**194 podpořených projektů se účastnilo 287 organizací. 30 % projektů bylo řešeno ve spolupráci výzkumné organizace a podniku**

Program na podporu aplikovaného společenského výzkumu a experimentálního vývoje OMEGA, který byl schválen usnesením vlády ze dne 19. ledna 2011 č. 56, se zaměřuje na podporu projektů, jejichž výsledky mají vysoký potenciál pro uplatnění v řadě oblastí celospolečenského života obyvatel České republiky. Hlavním cílem Programu OMEGA je posílení výzkumných aktivit v oblasti aplikovaných společenských věd a uplatnění výsledků těchto aktivit pro zvýšení konkurenceschopnosti České republiky, zvýšení kvality života jejích obyvatel a vyvážený socio-ekonomický rozvoj společnosti. Doba trvání programu byla stanovena na 6 let v období 2012 až 2017 s celkovými výdaji státního rozpočtu 309 mil. Kč při průměrné míře podpory 80 %. Za dobu trvání programu byly vyhlášeny tři veřejné soutěže ve výzkumu, vývoji a inovacích. V průběhu realizace programu byl upraven rozpočet programu a výdaje státního rozpočtu vzrostly na 368 mil. Kč.

Celkem bylo v rámci Programu OMEGA přijato 650 návrhů projektů, z nichž 194 projektů bylo podpořeno s celkovou mírou úspěšnosti 30 %.

Pro plnění cílů programu bylo stanoveno 9 specifických cílů a definována sada indikátorů. Každý ze 194 projektů, podpořených ve třech veřejných soutěžích se přihlásil k plnění jednoho ze specifických cílů. Naplněny byly všechny specifické cíle programu a to prostřednictvím různého počtu projektů<sup>1</sup>. Všechny cíle programu charakterizované jednotlivými indikátory byly též splněny.

V rámci Programu OMEGA bylo investováno do podpořených projektů celkem 368 mil. Kč finančních prostředků ze státního rozpočtu a 102 mil. Kč z řad účastníků jednotlivých projektů. Celkové skutečné výdaje na program tak dosáhly výše 470 mil. Kč. Intenzita podpory činí 78 %.

Na řešení podpořených projektů participovalo 287 účastníků, z nichž nejvýznamnější část tvořily výzkumné organizace (více než 80 %). Tomu odpovídá i rozdělení vyplacené podpory, kdy se podíl podpory vyplacený výzkumným organizacím blíží 90 %. Přibližně jedna třetina podpořených projektů byla řešena ve spolupráci podniku a výzkumné organizace.

---

<sup>1</sup> Což je však logické. Jednotlivé projekty byly řešeny tzv. *bottom – up principem*, kdy si daná témata a tedy i plnění specifických cílů vybírá samotný účastník.

***Celkem bylo vytvořeno více než 1 200 výsledků, které jsou využívány subjekty mimo řešitele projektů.***

V Programu OMEGA bylo dosaženo 1 237 výsledků aplikovaného výzkumu. Celkem bylo dosaženo 128 certifikovaných metodik, dále pak 186 specializovaných map s odborným obsahem, 99 výsledků druhu Software a 36 výsledků promítnutých do právních předpisů, norem, směrnic a předpisů nelegislativní povahy. V projektech byla taktéž dosažena řada výsledků publikační povahy.

Dosažené výsledky byly využívány nejen členy řešitelského týmu, ale též externími subjekty. Hlavními uživateli jsou různé orgány státní a veřejné správy, organizační jednotky státu, územní samosprávné celky, podniky a další subjekty.

## Úvod

---

Cílem tohoto dokumentu je přinést stručné shrnutí programu na podporu aplikovaného společenského výzkumu a experimentálního vývoje OMEGA. Zpráva o realizaci Programu OMEGA tak shrnuje výsledky programu po jeho ukončení v roce 2017. Předložený dokument je prvotním uceleným vyhodnocením programu, na které bude navazovat Závěrečné hodnocení Programu OMEGA, jehož realizaci předpokládá TA ČR zahájit v průběhu roku 2019. Průběžné hodnocení programu bylo zpracováno již dříve a jeho výsledky jsou dostupné na internetových stránkách TA ČR (<https://tacr.cz/index.php/cz/programy/program-omega.html>).

Předložený text reaguje na žádost Úřadu vlády České republiky Odboru Rady pro výzkum, vývoj a inovace o předložení zprávy poskytovatele pro provedení hodnocení ukončeného Programu OMEGA Technologické agentury ČR (dále jen TA ČR).

Předložený dokument byl zpracován interními kapacitami Oddělení strategií a analýz TA ČR s využitím kvantitativních zdrojů dat. Zdroji dat byl informační systém TA ČR (dále jen ISTA), informační systém výzkumu, vývoje a inovací (dále jen IS VaVal) a zprávy o implementaci výstupů dosažených v Programu OMEGA.

Program na podporu aplikovaného společenského výzkumu a experimentálního vývoje OMEGA, který byl schválen usnesením vlády ze dne 19. ledna 2011 č. 56, se zaměřuje na podporu projektů, jejichž výsledky mají vysoký potenciál pro uplatnění v řadě oblastí celospolečenského života obyvatel České republiky.

S platností od 17. 10. 2014 byl program změněn ve smyslu úprav vázících se na nové předpisy Evropské unie<sup>2</sup>.

Program OMEGA (dále také TD) je zaměřen na podporu projektů aplikovaného výzkumu a experimentálního vývoje, jejichž výsledky mají vysoký potenciál pro uplatnění v řadě oblastí celospolečenského života obyvatel České republiky. Získané poznatky přispějí k definování faktorů a procesů, které určují fungování a rozvoj české společnosti v kontextu probíhající evropské integrace a světové globalizace.

Hlavním cílem programu je posílení výzkumných aktivit v oblasti aplikovaných společenských věd a uplatnění výsledků těchto aktivit pro zvýšení konkurenceschopnosti České republiky, zvýšení kvality života jejich obyvatel a vyvážený socio-ekonomický rozvoj společnosti. Tento program při realizaci předpokládá především uplatnění projektů zaměřených na aplikovaný výzkum, připouští také podporu projektů experimentálního vývoje (např. vývoj specializovaného software pro modelování či simulace ekonomických či demografických trendů, dopadů regulace či deregulace v různých odvětvích apod.).

---

<sup>2</sup> Jedná se dokumenty Nařízení Komise (EU) č. 651/2014 ze dne 17. června 2014, kterým se v souladu s články 107 a 108 Smlouvy prohlašují určité kategorie podpory za slučitelné s vnitřním trhem - Úřední věstník Evropské unie L 187, 26. června 2014; Rámec pro státní podporu výzkumu, vývoje a inovací - Úřední věstník Evropské unie C 198, 27. června 2014

Projekty v Programu OMEGA mohly předkládat výzkumné organizace i podniky, a to pouze právnické osoby. Program byl realizován v letech 2012 až 2017 s tím, že jednotlivé veřejné soutěže na podporu aplikovaného společenskovedního výzkumu a experimentálního vývoje byly vyhlášeny v letech 2011, 2013 a 2015.

Vybrané projekty v tomto programu musí být v souladu se stanovenými cíli programu a musí být ukončeny alespoň jedním z podporovaných výsledků dle platné Metodiky hodnocení výsledků výzkumných organizací a hodnocení výsledků ukončených programů.

Primárním předpokladem všech podpořených projektů je přispět k naplňování cílů Programu OMEGA, tj. především posílení výzkumných aktivit v oblasti aplikovaných společenských věd a uplatnění výsledků těchto aktivit pro zvýšení konkurenceschopnosti České republiky, zvýšení kvality života jejich obyvatel a vyvážený socioekonomický rozvoj společnosti. Druhým důležitým cílem programu je zvýšení intenzity a účinnosti spolupráce ve výzkumu a vývoji mezi jednotlivými subjekty, zvláště pak mezi podniky a výzkumnými organizacemi. Každý z projektů by měl být zaměřen alespoň na jeden z devíti specifických cílů programu.



## 1 Zhodnocení realizace Programu OMEGA

---

### 1.1 Indikátory Programu OMEGA

---

Pro vyhodnocení úspěšnosti každého programu, je důležitým prvkem indikátorová soustava definovaná již při vzniku a tvorbě návrhu programu. V případě Programu OMEGA se jedná o sadu indikátorů, která odráží nejen záměry tvůrce/ů programu, ale především cíle programu a lze na základě jejich dosahování sledovat průběh jejich realizace. Sada indikátorů Programu OMEGA nastavuje cílové hodnoty klíčových kritérií, přičemž při jejich dosažení lze předpokládat dosažení taktéž cílů programu. Sada indikátorů reflektuje způsoby a požadavky obvyklé v době svého vzniku.

V Programu OMEGA byly definovány indikátory, které monitorují průběh programu, jeho výsledky a motivační účinky a plnění cílů programu. Celkově lze říci, že **Program OMEGA naplnil všechny nastavené indikátory a velkou většinu i významně přesáhl.**

Mezi indikátory realizace programu patří indikátory sledující počet podpořených projektů, spolupráci v podpořených projektech a podíl úspěšně ukončených projektů. Minimální počet podpořených projektů byl překročen o 91 projektů. Důvodem tak vysokého překročení cílové hodnoty je navýšení finančních prostředků na program (více rozepsáno v kapitole 1.8.1 Náklady programu OMEGA). Též indikátor spolupráce výzkumných organizací (dále také VO) a podniků (dále také PO) při řešení projektů byl nejen naplněn, ale významně překročen. Celkem bylo ve spolupráci VO a PO řešeno 87 projektů, což je o 20 procentních bodů více, než bylo plánováno. Překročena byla též míra úspěšného ukončení projektů, kterých bylo podle výsledků Závěrečného oponentního řízení (dále také ZOŘ) ukončeno 189 z prozatím 190 uskutečněných řízení. Většina projektů uspěla podle zadání (172). Ve 14 případech však nebylo splněno zadání, nicméně smlouva byla dodržena. I tyto projekty tak lze považovat za úspěšné. Žádný z projektů pak nebyl zastaven v průběhu řešení kvůli závažným nedostatkům nebo pochybením.

Druhou skupinou indikátorů jsou Indikátory výsledků programu. I v této skupině indikátorů byly všechny cílové hodnoty naplněny. Nejvíce pak u výsledku druhu „O“ – Ostatní, výsledků poddruhu Nmap (specializované mapy s odborným obsahem) a R (software). Podrobněji výsledky popisuje kapitola 1.3 Výsledky programu OMEGA a jejich využití.

Překročen byl též Indikátor motivačního účinku programu, který stanovil alespoň 80% podíl vlastních zdrojů zapojených do nákladů projektů. Tento indikátor byl překročen o 1,8 procentního bodu, když řešitelé zapojili do financování projektů 21,8 % ze svých vlastních zdrojů.

Posledním indikátorem je Indikátor plnění cílů programu. Ten sleduje minimální dosažení stanovených cílů programu. Jeho plnění tak bylo sledováno na úrovni naplnění jednotlivých indikátorů. Ty byly splněny všechny, předpokládaná hodnota 80 % tak byla překročena o 20 procentních bodů.

Celková vhodnost nastavení indikátorové sady pro Program OMEGA (nastavení konkrétních hodnot a samotná formulace indikátorů) byla diskutována již při průběžném hodnocení programu. Zkušenosti získané při tomto hodnocení pak byly využity při definici cílů a nastavení indikátorové sady v Programu



ÉTA Technologické agentury ČR. Tento program časově a tematicky na Program OMEGA navazuje, tak aby byla dodržena kontinuita podpory společenskovo-vědního výzkumu v TA ČR.

**Tabulka 1: Indikátory Programu OMEGA**

Indikátor	Očekávaný počet (abs.)	Dosažený počet (abs.)	Rozdíl (abs.)
<b>Indikátory realizace programu</b>			
1. Minimální počet celkem podpořených projektů	103	194	+91
2. Minimální počet projektů řešených ve spolupráci podniků a výzkumných organizací	10 %	30,3 %	+ 20,3 p.b.
3. Minimální počet úspěšně ukončených projektů celkem	80 %	99,5 %*	+ 19,5 p.b.
<b>Indikátory výsledků programu</b>			
4. Minimální počet certifikovaných metodik	70	128	+ 58
5. Minimální počet vytvořených software	16	99	+ 83
6. Minimální počet specializovaných map s odborným obsahem	34	186	+ 152
7. Minimální počet výsledků promítnutých do právních předpisů, norem, směrnic, předpisů nelegislativní povahy	12	36	+ 24
8. Minimální počet dalších výsledků aplikovaného výzkumu	8	788	+ 780
<b>Minimální počet aplikovaných výsledků programu</b>	<b>140</b>	<b>1 237</b>	<b>+ 1 097</b>
<b>Indikátory motivačního účinku programu</b>			
9. Minimální podíl vlastních zdrojů na celkových výdajích programu	20 %	21,8 %	+ 1,8 p.b.
<b>Indikátory splnění cílů programu</b>			
10. Minimálně bude dosaženo stanovených cílů programu	80 %	100 %	20 p.b.

\* Ke dni zpracování zprávy byly k dispozici výsledky ze 190 Závěrečných oponentních řízení z celkem 194.

## 1.2 Cíle Programu OMEGA

Hlavním cílem Programu OMEGA je posílení výzkumných aktivit v oblasti aplikovaných společenských věd a uplatnění výsledků těchto aktivit pro zvýšení konkurenceschopnosti České republiky, stejně jako zvýšení kvality života jejich obyvatel a vyvážený socio-ekonomický rozvoj společnosti. Pro potřeby Programu OMEGA je hlavní cíl rozdělen na následující specifické cíle (dále také SC).

### 1.2.1 Specifické cíle Programu OMEGA

#### Specifický cíl 1:

Vytvořit a zavést nové postupy pro zefektivnění využitelnosti stávajících veřejných politik na centrální, krajské i místní úrovni: připravit a zajistit nové postupy pro zavedení a uplatňování nových veřejných politik v ČR, v kontextu realizace společných politik EU.

#### Specifický cíl 2:

Vytvořit a zavést nové postupy pro prosazení a uskutečňování českých veřejných zájmů.

**Specifický cíl 3:**

Připravit a zavést nové postupy pro cílený rozvoj ČR a jejich regionů, pro posílení její pozice v EU v rámci probíhajícího evropského integračního procesu.

**Specifický cíl 4:**

Vypracovat a zavést nové postupy a metody pro analýzu a vyhodnocení sociálních, ekonomických problémů a jejich dopadů na udržitelný rozvoj společnosti, dopadů sociálně-ekonomického rozvoje společnosti na životní prostředí.

**Specifický cíl 5:**

Vytvořit a zavést nové postupy, vyvinout nové metody a systémy pro hodnocení dopadů státních zásahů na hospodářský a společenský vývoj.

**Specifický cíl 6:**

Vyvinout nové postupy a systémy pro predikci ekonomického vývoje a zvýšení konkurenceschopnosti ekonomiky ČR v rámci globalizovaného prostředí, pro sledování a analýzu dopadů regulace bankovních a finančních trhů v ČR.

**Specifický cíl 7:**

Připravit a zavést nové postupy a metody pro omezení negativních dopadů probíhajících sociálně stratifikačních procesů v české společnosti a pro zmírnění vznikajících sociálních nerovností.

**Specifický cíl 8:**

Vypracovat a zavést nové postupy a metody pro omezení negativních dopadů demografického vývoje v ČR.

**Specifický cíl 9:**

Vytvořit a zavést nové postupy, metody a systémy pro rozvoj lidského kapitálu a pro zefektivnění stávajícího systému vzdělávání v ČR.

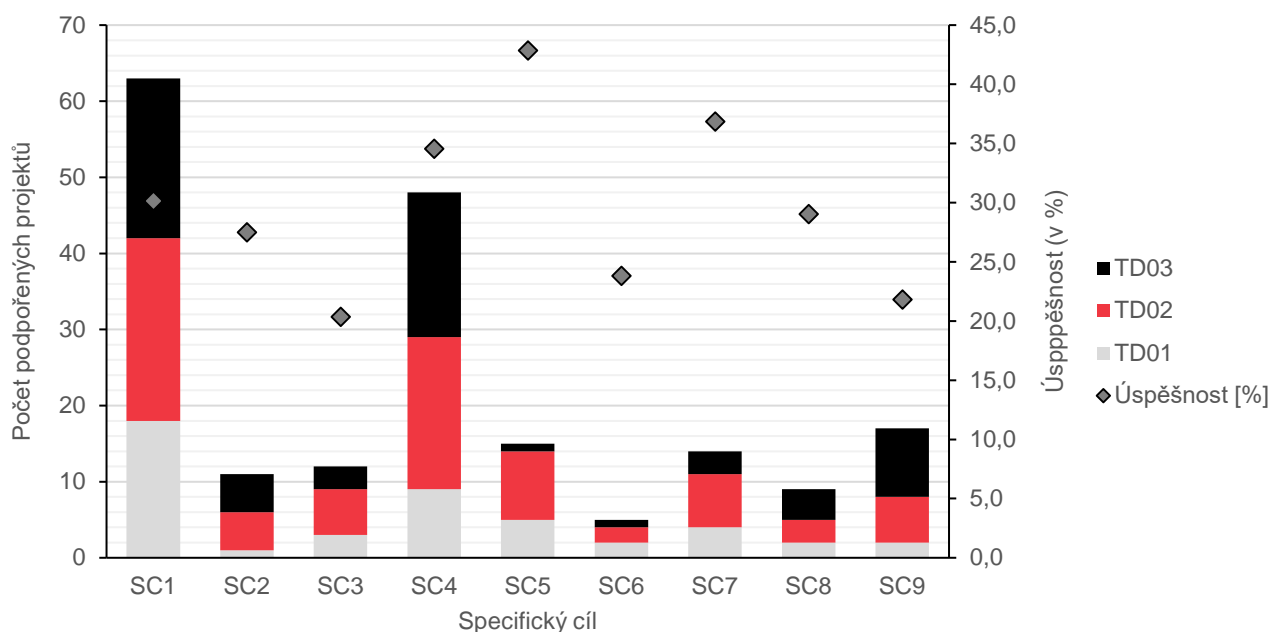
Mezi nejvíce naplňované cíle Programu OMEGA patří Specifický cíl 1 (zefektivnění veřejné politiky) a Specifický cíl 4 (udržitelný rozvoj společnosti a životního prostředí). V rámci Specifického cíle 1 bylo podáno i podpořeno nejvíc projektů napříč všemi třemi veřejnými soutěžemi (celkem podáno 209 projektů, z toho podpořeno 63 projektů). Specifický cíl 4 je v pořadí druhý s nejvyšším počtem podaných i podpořených projektů opět v rámci všech tří veřejných soutěží (celkem podáno 139 projektů, z toho 48 projektů podpořeno). Naopak minimálně jsou v Programu OMEGA naplňovány specifické cíle zaměřené na predikci ekonomického vývoje (specifický cíl č. 6; 5 podpořených projektů), demografický vývoj (specifický cíl č. 8; 9 podpořených projektů) a české veřejné zájmy (specifický cíl č. 2; 11 podpořených projektů). Každý specifický cíl řeší 5 a více podpořených projektů.

Nejvyšší míru úspěšnosti vykazují projekty hlásící se k naplnění Specifického cíle 5 zaměřeného na hodnocení dopadů státních zásahů (úspěšnost 43 %) a Specifického cíle 7 zabývajícího se sociální inkluzí (úspěšnost 37 %). Mezi cíle, k nimž se naopak hlásí nejméně úspěšných projektů, patří Specifický cíl 3 (rozvoj ČR a regionů) a Specifický cíl 9 (lidský kapitál a vzdělávání) s úspěšností 20 % resp. 22 %.

Zde je potřeba upozornit na skutečnost, že u některých cílů nebyl podán dostatečný počet projektů, což může ovlivnit některé statistické ukazatele.

**Tabulka 2: Podané a podpořené projekty podle specifického cíle**

Veřejná soutěž		SC1	SC2	SC3	SC4	SC5	SC6	SC7	SC8	SC9	Celkem
<b>TD Celkem</b>											
Podané	abs.	209	40	59	139	35	21	38	31	78	650
	[%]	32,2	6,2	9,1	21,4	5,4	3,2	5,8	4,8	12,0	100,0
Podpořené	abs.	63	11	12	48	15	5	14	9	17	194
	[%]	32,5	5,7	6,2	24,7	7,7	2,6	7,2	4,6	8,8	100,0
Úspěšnost	[%]	30,1	27,5	20,3	34,5	42,9	23,8	36,8	29,0	21,8	29,8
<b>TD01</b>											
Podané	abs.	42	5	10	21	10	5	5	8	17	123
	[%]	34,1	4,1	8,1	17,1	8,1	4,1	4,1	6,5	13,8	100,0
Podpořené	abs.	18	1	3	9	5	2	4	2	2	46
	[%]	39,1	2,2	6,5	19,6	10,9	4,3	8,7	4,3	4,3	100,0
Úspěšnost	[%]	42,9	20,0	30,0	42,9	50,0	40,0	80,0	25,0	11,8	37,4
<b>TD02</b>											
Podané	abs.	73	14	25	49	16	3	16	11	21	228
	[%]	32,0	6,1	11,0	21,5	7,0	1,3	7,0	4,8	9,2	100,0
Podpořené	abs.	24	5	6	20	9	2	7	3	6	82
	[%]	29,3	6,1	7,3	24,4	11,0	2,4	8,5	3,7	7,3	100,0
Úspěšnost	[%]	32,9	35,7	24,0	40,8	56,3	66,7	43,8	27,3	28,6	36,0
<b>TD03</b>											
Podané	abs.	94	21	24	69	9	13	17	12	40	299
	[%]	31,4	7,0	8,0	23,1	3,0	4,3	5,7	4,0	13,4	100,0
Podpořené	abs.	21	5	3	19	1	1	3	4	9	66
	[%]	31,8	7,6	4,5	28,8	1,5	1,5	4,5	6,1	13,6	100,0
Úspěšnost	[%]	22,3	23,8	12,5	27,5	11,1	7,7	17,6	33,3	22,5	22,1

**Graf 1: Struktura podpořených projektů podle specifického cíle**


Nejvyšší celková výše schválené účelové podpory je přidělena podpořeným projektům ze Specifického cíle 1, který řeší problematiku zefektivnění veřejné politiky (celkem 115 986 tis. Kč) a Specifického cíle 4 – udržitelný rozvoj společnosti a životního prostředí (celkem 97 870 tis. Kč). Nejnižší celková podpora ve výši 9 698 tis. Kč připadá na Specifický cíl 5 (hodnocení dopadů státních zásahů), kde bylo podpořeno pouze 5 projektů. Nejvyšší průměrná podpora ve výši 2,1 mil. Kč připadá na jeden projekt ze Specifického cíle 7 (sociální inkluze). Naopak nejnižší průměrná podpora spadá do Specifického cíle 5 (hodnocení dopadů státních zásahů), kde v průměru připadá na jeden projekt 1,6 mil. Kč.

Přehled průměrné výše podpory na projekt ve vazbě na specifický cíl a zaměření CEP je uveden v Tabulka 3: Výše podpory dle specifických cílů v rozlišení skupin oborů CEP. Z této tabulky vyplývá, že nejvíce prostředků bylo rozděleno na naplňování Specifického cíle 1 prostřednictvím skupiny oborů A – Společenské vědy (celkem 96 916 tis. Kč), nejméně pak na naplňování Specifického cíle 6 opět prostřednictvím skupiny oborů A – Společenské vědy (9 698 tis. Kč). Skupina oborů A – Společenské vědy převažuje ve všech specifických cílech co do počtu podpořených projektů i výše schválené účelové podpory. Ostatní skupiny oborů jsou v jednotlivých cílech zastoupeny spíše marginálně.

**Tabulka 3: Výše podpory dle specifických cílů v rozlišení skupin oborů CEP**

Specifický cíl/CEP	Podpořené projekty	Podpora (v tis. Kč)	Průměrná podpora na 1 projekt (v tis. Kč)
SC1	63	115 986	1 841
I - Informatika	1	1 185	1 185
A - Společenské vědy	52	96 916	1 864
B - Matematika a Fyzika	2	1 987	994

Specifický cíl/CEP	Podpořené projekty	Podpora (v tis. Kč)	Průměrná podpora na 1 projekt (v tis. Kč)
D - Vědy o zemi	6	11 435	1 906
G - Zemědělství	1	2 132	2 132
J - Průmysl	1	2 332	2 332
SC4	48	97 870	2 039
I - Informatika	2	4 210	2 105
A - Společenské vědy	34	71 153	2 093
D - Vědy o zemi	7	13 486	1 927
G - Zemědělství	4	6 631	1 658
J - Průmysl	1	2 390	2 390
SC9	17	31 860	1 874
I - Informatika	1	2 390	2 390
A - Společenské vědy	15	27 162	1 811
D - Vědy o zemi	1	2 307	2 307
SC5	15	24 592	1 639
A - Společenské vědy	14	23 682	1 692
J - Průmysl	1	910	910
SC7	14	29 173	2 084
A - Společenské vědy	13	26 944	2 073
D - Vědy o zemi	1	2 229	2 229
SC3	12	23 936	1 995
I - Informatika	1	1 189	1 189
A - Společenské vědy	10	21 727	2 173
D - Vědy o zemi	1	1 020	1 020
SC2	11	18 717	1 702
A - Společenské vědy	8	12 139	1 517
D - Vědy o zemi	1	1 795	1 795
G - Zemědělství	1	2 384	2 384
J - Průmysl	1	2 398	2 398
SC8	9	15 735	1 748
A - Společenské vědy	8	13 691	1 711
F - Lékařské vědy	1	2 044	2 044
SC6	5	9 698	1 940
A - Společenské vědy	5	9 698	1 940
<b>Celkem</b>	<b>194</b>	<b>367 567</b>	<b>1 895</b>

### 1.3 Výsledky Programu OMEGA a jejich využití

V Programu OMEGA mohly být podpořeny projekty, jejichž řešení přispělo k plnění stanovených cílů programu a ve kterých se předpokládalo dosažení alespoň jednoho z následujících druhů výsledků:

N – Certifikované metodiky a postupy, včetně specializovaných map s odborným obsahem,

R – Software,

Hleg – Výsledky promítnuté do právních předpisů a norem,

Hneleg – Výsledky promítnuté do směrnic a právních předpisů nelegislativní povahy závazné pro kompetenčně příslušný orgán,

V – Výzkumná zpráva.

Mimo výše uvedené druhy výsledků bylo v projektech možné dosáhnout i dalších výsledků dle klasifikace RIV. Ty však vždy musely být ve vazbě na výsledky výše uvedených druhů. Ostatní druhy výsledků jsou uvedeny souhrnně pod označením X – Další výsledky<sup>3</sup> (ve 3. VS pak pojmenováno O - Ostatní výsledky)

Data o výsledcích projektů podpořených v Programu OMEGA byla získána ze dvou zdrojů. Údaje za očekávané výsledky<sup>4</sup> byly získány z informačního systému TA ČR, údaje za dosažené výsledky pak byly získány z IS VaVal (část RIV). Data o dosažených výsledcích jsou pak dostupná v třídění do všech kategorií klasifikace RIV, data za očekávané výsledky mají omezené třídění. To je dáno faktem, že všechny veřejné soutěže (dále také VS) v Programu OMEGA byly administrovány v předcházejícím informačním systému. Ten umožňoval třídění pouze pro výsledky uvedené v textu programu.

Podle smluv o poskytnutí podpory bylo očekáváno celkem 1 003 výsledků. Nejvíce pak výsledků druhu X a O, tedy tzv. Další/Ostatní výsledky. Těch bylo očekáváno 480. K těmto skupinám druhů výsledků se počítají především výsledky publikační povahy. Druhým nejpočetnějším druhem výsledků byl druh N - Certifikované metodiky a postupy, včetně specializovaných map s odborným obsahem (339 výsledků, z toho 147 poddruhů certifikovaná metodika a 192 výstupů poddruhu specializovaná mapa s odborným obsahem). Taktéž výsledků druhu R – Software bylo očekáváno více než 100. resp. 101. Ostatní druhy výsledků byly očekávány spíše marginálně. Mezi tyto druhy výsledků patřily Hneleg – Výsledky promítnuté do směrnic a právních předpisů nelegislativní povahy závazné pro kompetenčně příslušný orgán (43), V – Výzkumná zpráva (24) a Hleg – Výsledky promítnuté do právních předpisů a norem (16).

Podle údajů z databáze RIV bylo v projektech z Programu OMEGA k 30.11.2018 dosaženo 1 237 výsledků. Jejich počet tak převýšil původně očekávané hodnoty o více než 200 výsledků. Nejvíce dosažených výsledků bylo publikační povahy (především J - Článek v odborném periodiku a D - Článek ve sborníku) – celkem 543. Druhou významnou skupinou dosažených výsledků jsou výsledky druhu N, kterých bylo dosaženo 339 (v tom 128 Nmet a 186 Nmap), tedy o 25 méně než bylo očekáváno. S velkým odstupem pak následují výsledky druhu O – Ostatní výsledky (181) a druhu R - Software (99, o 2 méně než bylo očekáváno). Nižší počty očekávaných výsledků lze u druhu N zdůvodnit problémy s nalezením

---

<sup>3</sup> Jmenovitě jsou zde zahrnuty výsledky druhu: A, B, C, D, E, F, J, M, O, W, Z.

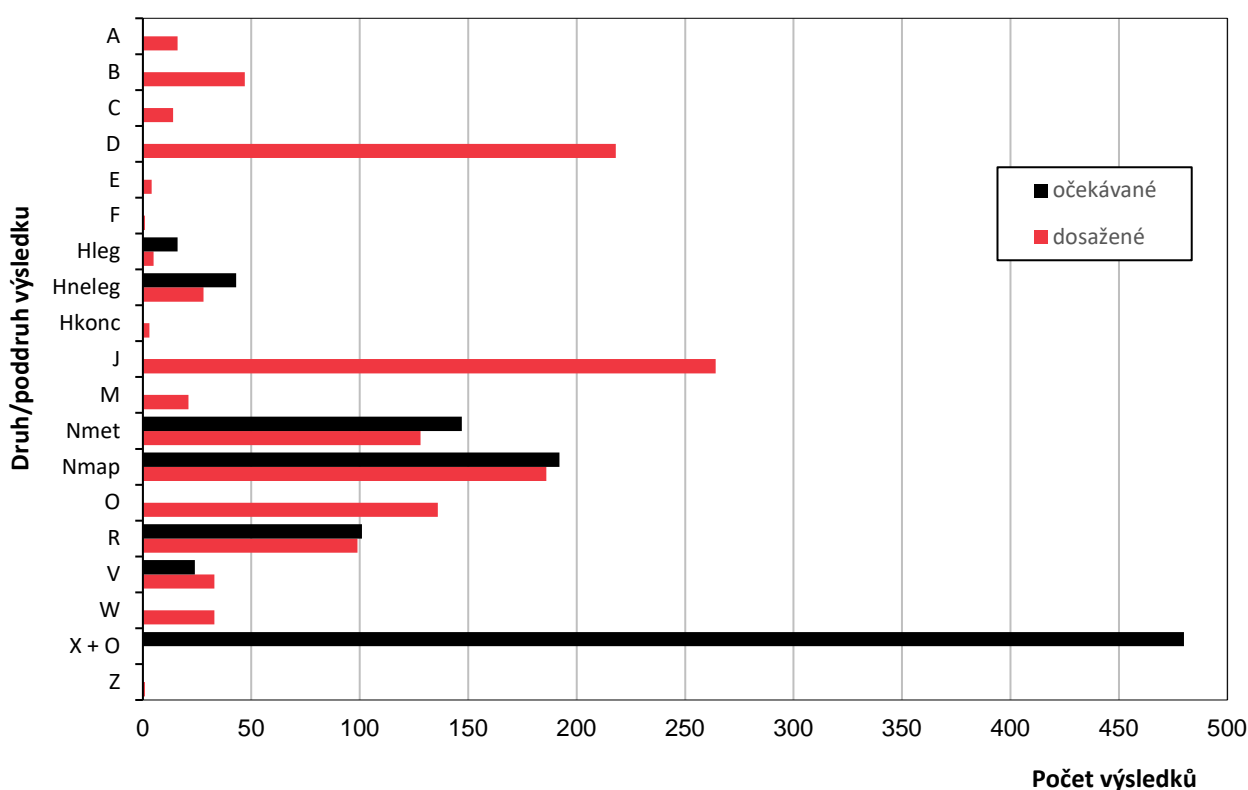
<sup>4</sup> Výsledky uvedené ve smlouvě o poskytnutí podpory, popřípadě podle úpravy jejího znění v platných dodatcích ke smlouvě.

certifikačního úřadu pro některé metodiky a u druhu O pak přesunem mezi jiné druhy výsledků (především publikační povahy). Více výsledků oproti očekávání bylo dosaženo u druhu V – Výzkumná zpráva, výrazně méně pak u druhu H. Zde je problém obdobný jako u metodik. Doba od zadání požadavku na danou právní úpravu a skutečná doba její aplikace může být velmi dlouhá a dané téma již nemusí být mezi aktuálními prioritami resortu.

Finální počet výsledků dosažených v rámci Programu OMEGA se ještě může změnit, rozdíl však již nebude významný.

Příklad využití výsledků dosažených v rámci programu je uveden v kapitole 1.7 zabývající se spoluprací s aplikační sférou.

**Graf 2: Dosažené a očekávané druhy výsledků v Programu OMEGA dle databáze RIV a ISTA ke dni 30. 11. 2018**



#### 1.4 Vliv na plnění cílů Priorit orientovaného VaVal

V době vzniku Programu OMEGA byly v platnosti priority aplikovaného VaVal, které předcházely nově definovaným Národním prioritám orientovaného výzkumu, experimentálního vývoje a inovací (dále také Priority VaVal) platné v současné době. V době vyhlášení první veřejné soutěže Programu OMEGA tak nebyly definovány Priority VaVal v aktuálním znění, ke kterým by bylo možné přiřadit návrh



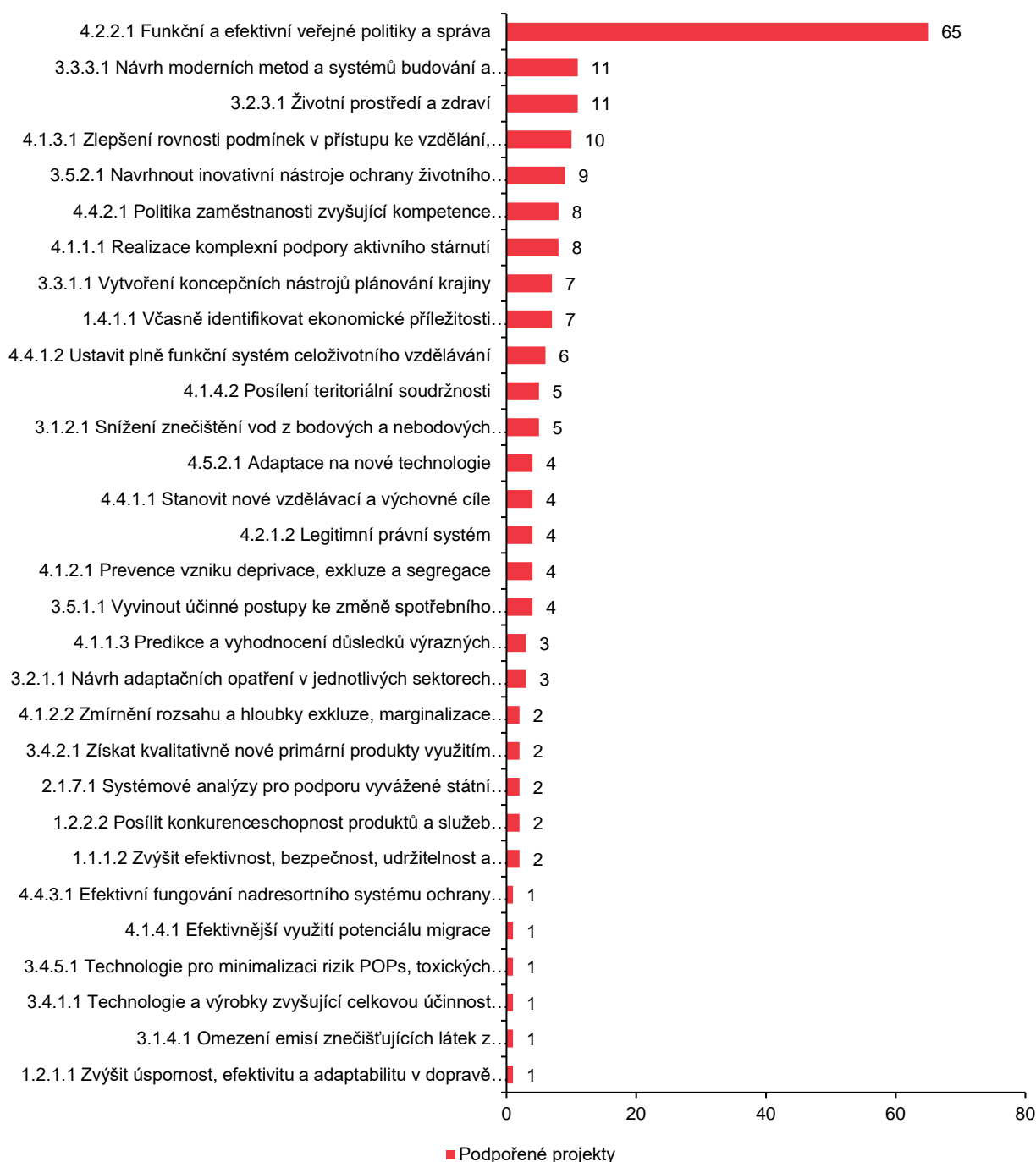
projektu. Pro druhou veřejnou soutěž Programu OMEGA pak nebylo možné realizovat přiřazení návrhů projektů do jednotlivých Národních priorit orientovaného výzkumu (dále též NPOV) z administrativních důvodů. Ve třetí veřejné soutěži již byla ustavena povinnost přihlásit se v rámci podpořeného projektu k naplňování nejméně jednoho cíle VaVaI z NPOV. Za účelem celkového zhodnocení vlivu na plnění cílů VaVaI z NPOV Programem OMEGA bylo přistoupeno ke zpětnému přidělení podpořených projektů k jednotlivým cílům NPOV za první dvě veřejné soutěže. Přidělení k jednotlivým cílům vycházelo z obsahové řešerše konkrétních návrhů podpořených projektů.

Program OMEGA přispívá k řešení problematik konkrétních prioritních oblastí. Nejvíce projektů přispívá k plnění cílů z prioritní oblasti 4 (dále také PO4) – Sociální a kulturní výzvy (125 projektů; 64 %). Pod prioritní oblast 3 (dále také PO3) – Prostředí pro kvalitní život spadá druhý největší počet projektů z Programu OMEGA (55 projektů, 28 %). V daleko menší míře jsou podpořené projekty zastoupeny v prioritní oblasti 1 (dále také PO1) – Konkurenceschopná ekonomika založená na znalostech, k naplňování cílů v této oblasti přispívá pouze 12 z celkového počtu podpořených projektů. Jen velice okrajově pak Program OMEGA přispívá k řešení prioritní oblasti 2 (dále také PO2) – Udržitelnost energetiky a materiálových zdrojů. V této prioritní oblasti byly podpořeny 2 projekty v třetí veřejné soutěži Programu OMEGA.

**Tabulka 4: Počet podpořených projektů podle prioritní oblasti NPOV**

Prioritní oblast	TD		TD01		TD02		TD03	
	(abs.)	[%]	(abs.)	[%]	(abs.)	[%]	(abs.)	[%]
PO1	12	6,2	3	6,5	1	1,2	8	12,1
PO2	2	1,0	x	x	x	x	2	3,0
PO3	55	28,4	11	23,9	23	28,0	21	31,8
PO4	125	64,4	32	69,6	58	70,7	35	53,0
Celkem	194	100,0	46	100,0	82	100,0	66	100,0

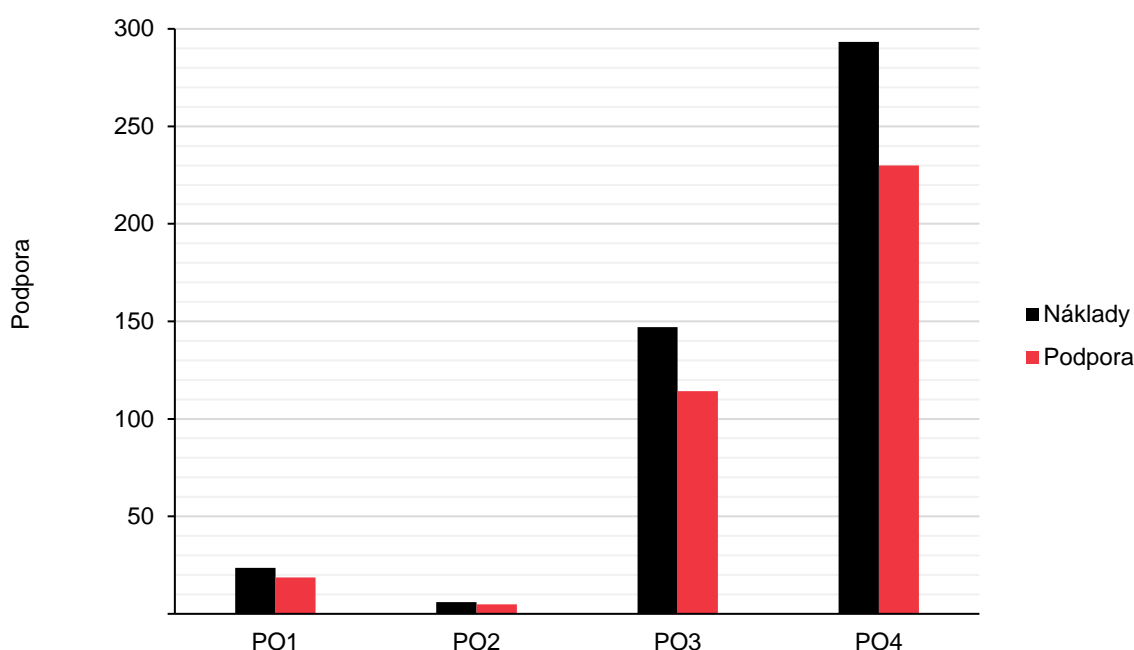
Program OMEGA naplňuje 30 cílů zastoupených ve 4 prioritních oblastech. V PO4 je naplňováno celkem 14 cílů (47 %), přičemž jednoznačně nejvíce projektů (v rámci PO4 i za celý Program OMEGA) se hlásí k cíli PO4 2.2.1 – Funkční a efektivní veřejné politiky a správa, kde bylo podpořeno 65 projektů, což představuje jednu třetinu všech podpořených projektů v rámci Programu OMEGA. V pořadí druhým nejvíce naplňovaným cílem, avšak s daleko menším počtem podpořených projektů než v předchozím případě, je cíl 3.3.1 – Návrh moderních metod a systémů budování a provozu inteligentních lidských sídel s minimálními dopady na životní prostředí, a se shodným počtem projektů také cíl 2.3.1 – Životní prostředí a zdraví. Oba cíle spadají pod PO3 a k jejich naplňování se přihlásilo vždy 11 podpořených projektů (6 % z celkového počtu podpořených projektů). V rámci prioritní oblasti 3 je naplňováno celkem 11 cílů NPOV. V prioritní oblasti 1 jsou pak naplňovány 4 cíle NPOV. V prioritní oblasti 2 se setkáme pouze se dvěma podpořenými projekty, které shodně naplňují cíl 1.7.1 – Systémové analýzy pro podporu vyvážené státní energetické koncepce (SEK), dalších příbuzných strategických dokumentů státu a regionálních rozvojových koncepcí s ohledem na rámec EU.

**Graf 3: Počet podpořených projektů podle cíle NPOV<sup>5</sup>**

<sup>5</sup> První číslice udává danou prioritní oblast dle uvedeného pořadí v dokumentu NPOV, následující 3 číslice definují vlastní cíl VaVal, který je v dokumentu NPOV identifikován třemi číslicemi.

Jak již bylo uvedeno výše, rozdělení projektů k jednotlivým NPOV je nerovnoměrné. Podobně je tomu u podpory směřující do jednotlivých PO a k jednotlivým cílům NPOV. Necelé dvě třetiny nákladů a podpory připadly na projekty v rámci PO4 (podpora 229 915 tis. Kč), necelá třetina pak projektům z PO3 (114 147 tis. Kč). Projekty z ostatních PO jsou pak vzhledem k objemu podpory marginální – PO1: 5 % (18 668 tis. Kč) a PO2: 1 % (4 836 tis. Kč).

**Graf 4: Přehled finančních charakteristik podle prioritní oblasti NPOV, [tis. Kč]**



Největší objem podpory v Programu OMEGA byl alokován v PO4 v cíli 2.2.1 – Funkční a efektivní veřejné politiky a správa. Celkové vynaložené náklady na projekty v tomto cíli dosáhly výše 143 868 tis. Kč a z toho přidělená podpora tvořila 112 400 tis. Kč. Druhým nejvíce podpořeným cílem byl cíl z PO3 3.3.1 – Návrh moderních metod a systémů budování a provozu inteligentních lidských sídel s minimálními dopady na životní prostředí s celkovými náklady za projekty 31 221 tis. Kč a veřejnou podporou 24 271 tis. Kč. V pořadí třetím nejvýše podpořeným cílem byl cíl z PO3 2.3.1 – Životní prostředí a zdraví s náklady 30 661 tis. Kč. Celková podpora za projekty v cíli 2.3.1 činila 23 686 tis. Kč.

**Tabulka 5: Struktura cílů NPOV dle počtu a výše schválené podpory**

NPOV	Podpořené projekty	Podpora (v tis. Kč)	Náklady (v tis. Kč)
<b>PO4 - Sociální a kulturní výzvy</b>	<b>125</b>	<b>229 915</b>	<b>293 256</b>
4.2.2.1 Funkční a efektivní veřejné politiky a správa	65	112 400	143 868
4.1.3.1 Zlepšení rovnosti podmínek v přístupu ke vzdělání, na trh práce, k bydlení, zdravotnímu zabezpečení a službám	10	19 177	24 306

NPOV	Podpořené projekty	Podpora (v tis. Kč)	Náklady (v tis. Kč)
4.4.2.1 Politika zaměstnanosti zvyšující kompetence pracovní síly a rozšiřující absorpční kapacitu trhu práce	8	15 705	19 637
4.1.1.1 Realizace komplexní podpory aktivního stárnutí	8	14 761	18 459
4.5.2.1 Adaptace na nové technologie	4	10 358	13 628
4.4.1.2 Ustavit plně funkční systém celoživotního vzdělávání	6	9 724	12 460
4.1.4.2 Posílení teritoriální soudržnosti	5	9 035	11 305
4.2.1.2 Legitimní právní systém	4	8 841	11 056
4.1.2.1 Prevence vzniku deprivace, exkluze a segregace	4	8 426	11 497
4.1.1.3 Predikce a vyhodnocení důsledků výrazných populačních výkyvů a prostorových nerovností	3	6 489	8 112
4.4.1.1 Stanovit nové vzdělávací a výchovné cíle	4	6 309	8 061
4.1.2.2 Zmírnění rozsahu a hloubky exkluze, marginalizace a stigmatizace	2	4 187	5 235
4.1.4.1 Efektivnější využití potenciálu migrace	1	2 883	3 606
4.4.3.1 Efektivní fungování nadresortního systému ochrany a podpory zdraví populace	1	1 620	2 026
<b>PO3 - Prostředí pro kvalitní život</b>	<b>55</b>	<b>114 147</b>	<b>146 973</b>
3.3.3.1 Návrh moderních metod a systémů budování a provozu inteligentních lidských sídel s minimálními dopady na životní prostředí	11	24 271	31 221
3.2.3.1 Životní prostředí a zdraví	11	23 686	30 661
3.5.2.1 Navrhnout inovativní nástroje ochrany životního prostředí s cílem minimalizovat náklady jejich fungování	9	18 147	23 167
3.3.1.1 Vytvoření koncepčních nástrojů plánování krajiny	7	14 454	19 059
3.1.2.1 Snížení znečištění vod z bodových a nebodových zdrojů a udržitelné užívání vodních zdrojů	5	9 225	11 545
3.5.1.1 Vyvinout účinné postupy ke změně spotřebního chování ve směru minimalizace dopadů spotřeby na stabilní fungování přírodních zdrojů a ekosystémové služby	4	8 254	10 322
3.2.1.1 Návrh adaptačních opatření v jednotlivých sektorech hospodářství ČR a návrh nástrojů pro snižování emisí GHG	3	6 279	8 011
3.4.2.1 Získat kvalitativně nové primární produkty využitím biotechnologických metod	2	4 310	5 388
3.4.1.1 Technologie a výroby zvyšující celkovou účinnost využití primárních zdrojů	1	2 384	2 982
3.4.5.1 Technologie pro minimalizaci rizik POPs, toxických kovů, hormonálních disruptorů, residuí léčiv a pesticidů a dalších polutantů na zdraví člověka a živých organismů	1	1 918	2 397
3.1.4.1 Omezení emisí znečišťujících látek z antropogenních zdrojů	1	1 220	2 220
<b>PO1 - Konkurenceschopná ekonomika založená na znalostech</b>	<b>12</b>	<b>18 668</b>	<b>23 525</b>
1.4.1.1 Včasné identifikovat ekonomické příležitosti prostřednictvím kontinuálního monitorování a vyhodnocování globálních trendů	7	10 272	12 853
1.2.2.2 Posílit konkurenceschopnost produktů a služeb prostřednictvím zvyšování jejich užitečných vlastností	2	3 810	4 816

NPOV	Podpořené projekty	Podpora (v tis. Kč)	Náklady (v tis. Kč)
1.1.1.2 Zvýšit efektivnost, bezpečnost, udržitelnost a spolehlivost procesů (včetně snížení energetické a materiálové náročnosti) s využitím GPTs	2	3 452	4 436
1.2.1.1 Zvýšit úspornost, efektivitu a adaptabilitu v dopravě – dopravních a manipulačních systémech i výrobě dopravních prostředků tak, aby tato odvětví byla globálně konkurenceschopná	1	1 135	1 420
<b>PO2 - Udržitelnost energetiky a materiálových zdrojů</b>	<b>2</b>	<b>4 836</b>	<b>6 060</b>
2.1.7.1 Systémové analýzy pro podporu vyvážené státní energetické koncepce (SEK), dalších příbuzných strategických dokumentů státu a regionálních rozvojových koncepcí s ohledem na rámec EU	2	4 836	6 060
<b>Celkem</b>	<b>194</b>	<b>367 566</b>	<b>469 814</b>

## 1.5 Instituce příjemce

Mezi 287 účastníky podpořených projektů v Programu OMEGA mají v porovnání s podniky dominantní zastoupení výzkumné organizace v poměru 83 % vs. 17 %. Toto zastoupení je velmi podobné i napříč jednotlivými veřejnými soutěžemi. Nejvíce účastí mezi jednotlivými kategoriemi VO, v rámci Programu OMEGA i všech veřejných soutěží, mají veřejné vysoké školy (VVS) se 44 % a ostatní veřejné výzkumné instituce (VVI) s 22 %. Ústavy AV ČR a ostatní VO jsou zastoupeny méně (8 %; resp. 9 %). Mezi podniky dominují malé podniky (dále také MP, 14 %) nad středními (dále také SP, 2 %) a velkými podniky (dále také VP, 1 %). Toto rozložení je velmi podobné i v porovnání jednotlivých VS.

Ke změně ovšem došlo v absolutním zastoupení všech účastníků. Nárůst je patrný mezi 1. a 2. VS, kdy došlo k nárůstu z 63 účastí na 114 účastí. To je především důsledek nárůstu počtu podpořených projektů ve 2. VS oproti 1. VS. Rozdíly v absolutním počtu organizací podílejících se na řešení projektu je v porovnání 2. a 3. VS nepatrný. Více informací zobrazuje Tabulka 6: Podpořené organizace podle typu.

**Tabulka 6: Podpořené organizace podle typu**

Typ organizace	TD		TD01		TD02		TD03	
	abs.	podíl [%]	abs.	podíl [%]	abs.	podíl [%]	abs.	podíl [%]
<b>VO celkem</b>	<b>238</b>	<b>82,9</b>	<b>53</b>	<b>84,1</b>	<b>94</b>	<b>82,5</b>	<b>91</b>	<b>82,7</b>
v tom: VVS	127	44,3	27	42,9	49	43,0	51	46,4
AV ČR	23	8,0	4	6,3	10	8,8	9	8,2
ostatní VVI	62	21,6	18	28,6	24	21,1	20	18,2
ostatní VO	26	9,1	4	6,3	11	9,6	11	10,0
<b>PO celkem</b>	<b>49</b>	<b>17,1</b>	<b>10</b>	<b>15,9</b>	<b>20</b>	<b>17,5</b>	<b>19</b>	<b>17,3</b>
v tom: malý podnik	40	13,9	8	12,7	16	14,0	16	14,5
střední podnik	5	1,7	1	1,6	3	2,6	1	0,9
velký podnik	4	1,4	1	1,6	1	0,9	2	1,8

Typ organizace	TD		TD01		TD02		TD03	
	abs.	podíl [%]	abs.	podíl [%]	abs.	podíl [%]	abs.	podíl [%]
<b>Celkem</b>	<b>287</b>	<b>100,0</b>	<b>63</b>	<b>100,0</b>	<b>114</b>	<b>100,0</b>	<b>110</b>	<b>100,0</b>

Mezi příjemci podpory v porovnání se všemi řešiteli ještě o něco více dominují VO (89 %) nad PO (11 %). Stejně je to i mezi jednotlivými typy organizací. V rámci VO jsou nejčastějším žadatelem VVS (92), a to ve 47 % případů (nejvíce ve 3. VS, 50 %). Dalšími významnými příjemci jsou ostatní VVI (49; 25 %), jejichž podíl se pohybuje mezi 20 % ve 2. VS a 35 % v 1. VS. Menší zastoupení příjemců má AV ČR (18; 9 %) a ostatní VO (14; 7 %). Nejčastějším příjemcem podpory mezi podniky jsou MP, a to v 17 případech (11 %). Pouze ve 2 případech byly příjemcem podpory SP a VP. Detailnější informace podává Tabulka 7: Příjemci podpory podle typu organizace.

**Tabulka 7: Příjemci podpory podle typu organizace**

Typ organizace	TD		TD01		TD02		TD03	
	abs.	podíl [%]	abs.	podíl [%]	abs.	podíl [%]	abs.	podíl [%]
<b>VO celkem</b>	<b>173</b>	<b>89,2</b>	<b>41</b>	<b>89,1</b>	<b>72</b>	<b>87,8</b>	<b>60</b>	<b>90,9</b>
v tom: VVS	92	47,4	20	43,5	39	47,6	33	50,0
AV ČR	18	9,3	3	6,5	9	11,0	6	9,1
ostatní VVI	49	25,3	16	34,8	16	19,5	17	25,8
ostatní VO	14	7,2	2	4,3	8	9,8	4	6,1
<b>PO celkem</b>	<b>21</b>	<b>10,8</b>	<b>5</b>	<b>10,9</b>	<b>10</b>	<b>12,2</b>	<b>6</b>	<b>9,1</b>
v tom: malý podnik	17	8,8	4	8,7	8	9,8	5	7,6
střední podnik	2	1,0	1	2,2	1	1,2	x	x
velký podnik	2	1,0	x	x	1	1,2	1	1,5
<b>Celkem</b>	<b>194</b>	<b>100,0</b>	<b>46</b>	<b>100,0</b>	<b>82</b>	<b>100,0</b>	<b>66</b>	<b>100,0</b>

Celkově se Programu OMEGA zúčastnilo 95 unikátních organizací. Nejčastěji zapojenou organizací je Univerzita Karlova s 35 účastmi v podpořených projektech (VVS). Následuje Výzkumný ústav práce a sociálních věcí (VVI; 17 účastí), Vysoká škola ekonomická v Praze (VVS; 16), Česká zemědělská univerzita v Praze (VVS; 15) a Výzkumný ústav vodohospodářský T. G. Masaryka (VVI; 12). Nejčastěji zapojeným podnikem je ATEM – Ateliér ekologických modelů (5 účastí).

Z celkového úhrnu schválené účelové podpory (367,6 mil. Kč) připadá 88 % na VO (322,1 mil. Kč), zbylých 12 % pak patří PO (45,4 mil. Kč). Celková intenzita podpory v Programu OMEGA dosahuje 78,2 %. U výzkumných organizací se intenzita podpory pohybuje okolo 80 %, u podniků je to od 49 % v případě VP do 69 % u MP. Tabulka 8 podává podrobnější informace rozdělení podpory mezi jednotlivé typy organizací v celém programu. Na nejvyšší podíl podpory v rámci výzkumných organizací dosáhly

VVS (164 mil. Kč; 45 %), dále ostatní VVI (98 mil. Kč; 27 %). Kromě 1. VS, kde je podíl účelové podpory pro ostatní VVI mírně vyšší (35 %), je podíl podpory téměř stejný i v jednotlivých VS. Mezi podniky pak převažuje podíl MP, kterým připadá 11 % účelové podpory (39,6 mil. Kč). Zbývá necelá 2 % připadá středním a velkým podnikům.

**Tabulka 8: Výše podpory podle typu účastníka v Programu OMEGA**

Typ organizace	TD			
	Náklady (tis. Kč)	Podpora (tis. Kč)	Intenzita podpory [%]	Podíl [%]
<b>VO celkem</b>	<b>402 602</b>	<b>322 122</b>	<b>80,0</b>	<b>87,6</b>
v tom: VVS	204 927	164 094	80,1	44,6
AV ČR	41 748	33 378	79,9	9,1
ostatní VVI	121 890	97 951	80,4	26,6
ostatní VO	34 036	26 700	78,4	7,3
<b>PO celkem</b>	<b>67 212</b>	<b>45 444</b>	<b>67,6</b>	<b>12,4</b>
v tom: MP	57 246	39 575	69,1	10,8
SP	5 543	3 688	66,5	1,0
VP	4 423	2 182	49,3	0,6
<b>Celkem</b>	<b>469 814</b>	<b>367 567</b>	<b>78,2</b>	<b>100,0</b>

## 1.6 Lidské zdroje v Programu OMEGA

Program OMEGA byl svým oborovým zaměřením na společenskovo vědní výzkum v době realizace odlišný od tehdejších programů TA ČR (ALFA, Centra kompetence). Jeho odlišnost se pak promítla i do statistiky lidských zdrojů.

Statistika lidských zdrojů obsahuje informace o věku a pohlaví řešitelů a řešitelek. Tabulka 9 obsahuje počet účastí a zastoupení podle věkové kategorie za všechny veřejné soutěže a podpořené projekty dohromady. Jedna osoba může být započítána vícekrát, pokud se účastní více projektů. Z hlediska věkového zastoupení největší část tvoří věková skupina 35 až 64 let. Mladí výzkumníci (do 35 let věku) tvoří pouze 17 %, nejnižší je pak zastoupení věkové kategorie nad 65 let (13,5 %). Zajímavé je také zastoupení řešitelů a řešitelek. S každou vyšší věkovou kategorií zastoupení řešitelek klesá. Zatímco ve věkové kategorii do 35 let je zastoupení řešitelek 39 %, ve věkové kategorii 35 až 64 let už jen 28 % a v kategorii nad 65 let jen 13 %. Protože zatím popsané informace byly vztaženy na osobu, je pro představu důležité znát výši úvazku<sup>6</sup>. Průměrná výše úvazku na účast v projektu je 0,24. Ve věkové kategorii do 35 let byl průměrný úvazek 0,26 u řešitelek a 0,28 u řešitelů. V rozmezí 35 až 64 let zůstává průměrná výše úvazku stejná pro řešitelky a snižuje se průměrný úvazek řešitelů na 0,24. Nejnižší

<sup>6</sup> Výše úvazku je dostupná pro TD02 a TD03, pro celkem 734 řešitelů (78,3 % řešitelů z celé TD)



a v zásadě srovnatelnou výši úvazku vykazuje věková skupina 65 a více (0,20 ženy resp. 0,21 muži). Program OMEGA tak pomohl zapojení jak mladých výzkumníků tak též i žen do řešení projektů.

**Tabulka 9: Řešitelé podle pohlaví a věku**

Řešitelé	Celkem		Muži		Ženy	
	abs.	podíl [%]	abs.	podíl [%]	abs.	podíl [%]
Pod 35 let	158	16,8	97	14,3	61	23,3
35 až 64 let	653	69,6	469	69,4	184	70,2
65 a víc	127	13,5	110	16,3	17	6,5
<b>Celkem</b>	<b>938</b>	<b>100,0</b>	<b>676</b>	<b>100,0</b>	<b>262</b>	<b>100,0</b>

## 1.7 Spolupráce s aplikační sférou

Největší podíl v Programu OMEGA tvořily projekty řešené pouze jednou nebo více výzkumnými organizacemi (65 %). Spolupráce podniků a VO probíhala v rámci 87 projektů (30 %), z toho byla nejčastější spolupráce malých podniků a VO (69 projektů, 24 %). Podniky samostatně řešily 13 projektů (5 %). Podíl forem spolupráce se v rámci veřejných soutěží měnil. Spolupráce PO a VO dosahovala nejvyššího podílu ve 3. VS. Uvedené podniky, jsou z určité části expertní společnosti, pracující pro veřejnou sféru.

**Tabulka 10: Spolupráce podle typu organizace v projektu**

Forma spolupráce	TD		TD01		TD02		TD03	
	abs.	podíl [%]	abs.	podíl [%]	abs.	podíl [%]	abs.	podíl [%]
<b>Pouze PO</b>	<b>13</b>	<b>4,5</b>	<b>4</b>	<b>6,3</b>	<b>6</b>	<b>5,3</b>	<b>3</b>	<b>2,7</b>
MP	12	4,2	4	6,3	5	4,4	3	2,7
VP	1	0,3		0,0	1	0,9		0,0
<b>Spolupráce PO + VO</b>	<b>87</b>	<b>30,3</b>	<b>14</b>	<b>22,2</b>	<b>32</b>	<b>28,1</b>	<b>41</b>	<b>37,3</b>
MP+VO	69	24,0	10	15,9	24	21,1	35	31,8
SP+VO	12	4,2	2	3,2	8	7,0	2	1,8
VO+VP	6	2,1	2	3,2		0,0	4	3,6
<b>Pouze VO</b>	<b>187</b>	<b>65,2</b>	<b>45</b>	<b>71,4</b>	<b>76</b>	<b>66,7</b>	<b>66</b>	<b>60,0</b>
<b>Celkem projektů</b>	<b>287</b>	<b>100</b>	<b>63</b>	<b>100,0</b>	<b>114</b>	<b>100,0</b>	<b>110</b>	<b>100,0</b>

Spolupráce se soukromou sférou z hlediska implementace výsledků výzkumu je v Programu OMEGA mnohem menší v porovnání s jinými programy TA ČR. Je to dáno především zaměřením programu na společenskovo vědní výzkum, který není v popředí zájmu privátní sféry. I přes to je však z analýzy dostupných Zpráv o implementaci a Finálních zpráv o implementaci patrné, že k využití výsledků v praxi

dochází. U 60 projektů se podařilo identifikovat konkrétní uživatele vytvořených výstupů<sup>7</sup>. Nejčastěji se jednalo o ministerstva, subjekty státní správy a samosprávy (41), pracovníky, studenty a širokou veřejnost (13). Ve zbylých případech (6) byly výstupy využity v podnicích pracujících pro veřejnou správu, nemocnici a neziskové organizaci.

Výstupy byly často komplexní povahy a vedly k přímo uchopitelným výsledkům. Díky projektu s kódem TD010029 nazvaným „Vymezení subregionů pro rozlišení a řešení sociálních a ekonomických disparit“ bylo možné zavést nový studijní magisterský obor „Regionální studia“ na Ekonomické Fakultě TUL. Výsledky byly také promítnuty do směrnic, jako u projektu s kódem TD020277, jehož výstupy byly podkladem pro vydání směrnice č. 6/2014 „Publikace a katalogizace otevřených dat Ministerstva financí“. Výsledek projektu TD020299 „Analýza environmentálních dopadů regulace a predikce vývoje v sektoru energetiky panevropským dynamickým modelem TIMES“ byl implementován přijetím Usnesení vlády České republiky ze dne 19. října 2015 č. 827. Výstupy z projektů Programu OMEGA byly využity i na lokální úrovni. Výsledky projektu TD020399 jsou využívány při přípravě Střednědobého plánu rozvoje sociálních služeb na území města Písku jako obce s rozšířenou působností. Na základě výstupů projektu TD020018 byly zpracovány relevantní části strategií komunitně vedeného místního rozvoje místních akčních skupin. Řešeny byly i významné národní a populační otázky s příspěvkem pro Národní akční plán pro pozitivní stárnutí na léta 2018–2022 anebo vyvinutí webové aplikace pro výpočet budoucí potřeby vody v Česku

Výstupy a výsledky výzkumu v Programu OMEGA byly významně zaměřeny na národní nebo lokální úroveň. Na druhou stranu chybí mezinárodního využití výsledků, což do jisté míry omezuje celkovou konkurenceschopnost výsledků v mezinárodním měřítku.

## 1.8 Čerpání finančních prostředků a efektivita jejich využití

---

### 1.8.1 Náklady Programu OMEGA

Celkové náklady na podpořené projekty Programu OMEGA mezi lety 2012 a 2017 dosáhly 469 814 tis. Kč, což při celkové výši podpory 367 566 tis. Kč představuje intenzitu podpory 78,2 %. Ačkoli se předpokládaly výdaje u všech tří veřejných soutěží ve stejné výši, mezi jednotlivými veřejnými soutěžemi (VS) byly rozdíly. Nejmenší objem prostředků byl vyplacen v 1. VS. V průběhu hodnocení 1. VS nebylo podle hodnotících orgánů shledáno dostatečné množství projektů vhodných k podpoře a nebyly tak vyčerpány všechny alokované prostředky. Ty pak byly použity na financování projektů ve 2. VS. Objem prostředků pro 2. a 3. VS pak ještě navýšilo zapojení nespotřebovaných výdajů z jiných programů TA ČR. V konečném součtu se tak výdaje státního rozpočtu na Program OMEGA zvýšily o necelých 60 mil. Kč na 367,6 mil. Kč. Úměrně tomu též došlo k navýšení podílu neveřejných a ostatních veřejných zdrojů. Intenzita podpory pak o necelé dva procentní body nepřesáhla původně plánovanou hodnotu.

---

<sup>7</sup> Na základě informací uvedených ve zprávách

**Tabulka 11: Plánované a skutečné náklady a míra podpory ze státního rozpočtu v Programu OMEGA, [mil. Kč]**

	2012	2013	2014	2015	2016	2017	Celkem
Údaje dle textu programu							
<b>Celkový rozpočet programu</b>	<b>64,4</b>	<b>64,4</b>	<b>64,4</b>	<b>64,4</b>	<b>64,4</b>	<b>64,4</b>	<b>386,4</b>
Výdaje státního rozpočtu	51,5	51,5	51,5	51,5	51,6	51,5	309,0
Neveřejné zdroje/ostatní veřejné zdroje	12,9	12,9	12,9	12,9	12,9	12,9	77,4
Očekávaná intenzita podpory [%]	80,0	80,0	80,0	80,0	80,0	80,0	80,0
Skutečné výdaje programu							
<b>Celkové náklady</b>	<b>57,9</b>	<b>49,7</b>	<b>102,2</b>	<b>91,8</b>	<b>85,9</b>	<b>82,3</b>	<b>469,8</b>
Výdaje státního rozpočtu	45,1	38,6	79,9	71,4	67,7	64,8	367,6
Neveřejné zdroje/ostatní veřejné zdroje	12,8	11,1	22,3	20,3	18,2	17,5	102,2
Skutečná intenzita podpory [%]	77,9	77,7	78,2	77,8	78,8	78,7	78,2

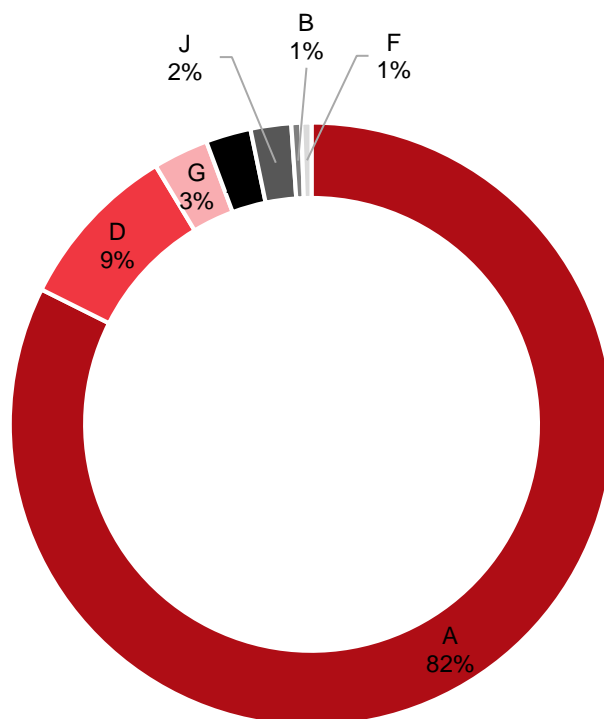
### 1.8.2 Náklady podpořených projektů podle skupin oborů CEP

Jak již bylo uvedeno dříve, nejčastější skupinou oborů je s velkou převahou mezi podpořenými projekty A – Společenské vědy. Na jejich řešení bylo ze státního rozpočtu vyplaceno 303 311 tis. Kč, což představuje více než 80 % celkové podpory. Vzhledem k zaměření programu právě na společenské vědy to je očekávané číslo. Významnější podíl podpory pak byl již pouze u skupiny oborů D – Vědy o zemi 9 % a 32 272 tis. Kč. Výše podpory pro ostatní skupiny oborů je v porovnání s dříve jmenovanými minimální.

**Tabulka 12: Náklady a podpora projektů dle skupin oborů CEP**

Skupina oborů CEP	Náklady (v tis. Kč)	Podpora (v tis. Kč)
A – Společenské vědy	386 991	303 113
D – Vědy o Zemi	42 249	32 272
G – Zemědělství	13 951	11 147
I – Informatika	11 358	8 974
J – Průmysl	10 222	8 030
F – Lékařské vědy	2 554	2 044
B – Matematika a fyzika	2 488	1 987
<b>Celkem</b>	<b>469 814</b>	<b>367 567</b>

**Graf 5: Náklady podpořených projektů dle skupin oborů CEP\***



\* A – Společenské vědy, B – Matematika a fyzika, D – Vědy o Zemi, F – Lékařské vědy, G – Zemědělství, I – Informatika, J – Průmysl.

## Závěr

---

Program na podporu aplikovaného společenského výzkumu a experimentálního vývoje OMEGA byl schválen usnesením vlády č. 56 ze dne 19. ledna 2011. Hlavním cílem programu je posílení výzkumných aktivit v oblasti aplikovaných společenských věd a uplatnění výsledků těchto aktivit pro zvýšení konkurenceschopnosti České republiky, zvýšení kvality života jejích obyvatel a vyvážený socio-ekonomický rozvoj společnosti.

Program OMEGA naplnil všechny nastavené indikátory. Minimální počet podpořených projektů byl překročen o 91 projektů. Indikátor spolupráce výzkumných organizací a podniků byl překročen o 20 procentních bodů. Téměř všechny projekty byly úspěšně ukončeny. Také všechny indikátory výsledků programu překročily předpokládané minimální hodnoty. Další indikátor, minimální podíl vlastních zdrojů, přesáhl stanovenou hranici o 20 %. Splněny také byly všechny stanovené cíle programu.

Mezi nejvíce naplňované cíle Programu OMEGA patří Specifický cíl 1 (zefektivnění veřejné politiky) se 63 podpořenými projekty a Specifický cíl 2 (udržitelný rozvoj společnosti a životního prostředí) se 48 podpořenými projekty. Těmto cílům patří i nejvyšší celková výše podpory (116 mil. Kč, resp. 98 mil. Kč). Ve všech specifických cílech převažuje skupina oborů CEP A - Společenské vědy. Ostatní skupiny oborů jsou zastoupeny spíše marginálně.

V Programu OMEGA bylo dosaženo 1 237 výsledků. Jejich počet tak převýšil původně očekávané hodnoty o více než 200 výsledků. Nejvíce dosažených výsledků bylo publikační povahy (543 výsledků) a výsledku druhu N – certifikované metodiky a postupy, včetně specializovaných map s odborným obsahem (339). Analýzou dostupných Zpráv o implementaci a Finálních zpráv o implementaci se podařilo identifikovat konkrétní uživatele vytvořených výstupů. Nejčastěji se jednalo o ministerstva, subjekty státní správy a samosprávy ale též například podniky. Výstupy a výsledky byly významně zaměřeny na národní nebo lokální úroveň.

Program OMEGA naplňuje NPOV ve čtyřech prioritních oblastech, z nichž nejvíce zastoupená je PO4 – Sociální a kulturní výzvy (125 projektů). Druhou významně zastoupenou prioritní oblastí je PO3 – Prostředí pro kvalitní život (55 projektů). Nejvíce naplňovaným cílem je 2.2.1. – Funkční a efektivní veřejné politiky a správa s 65 projekty.

Mezi podpořenými subjekty výrazně převažují výzkumné organizace nad podniky. Nejúspěšnější organizace v počtu účastí jsou VVS (44 %), ostatní VVI (22 %) a MP (14 %). Tomu odpovídají podíly udělené podpory, kde VVS připadá 45 %, ostatním VVI 27 % a MP 11 %. Spolupráce PO a VO probíhala v rámci přibližně 30 % projektů. Projekty řešené pouze VO představují 65 % podíl a pouze PO 5 % podíl.

V rámci řešitelů a řešitelek projektů tvoří největší část věková skupina 35 až 64 let (70 %). Mladí výzkumníci a výzkumnice do 35 let tvoří 17 % všech řešitelů. V rámci všech věkových kategorií převažují muži nad ženami.

Celkové náklady Programu OMEGA dosáhly 469,8 mil. Kč, z toho 367,6 mil. Kč připadá na účelovou podporu. To představuje intenzitu podpory 78,2 %.

## Seznam zkratek

---

AV ČR	Akademie věd České republiky
CEP	Centrální evidence projektů výzkumu, experimentálního vývoje a inovací
IS VAVAI	Informační systém výzkumu, vývoje a inovací
ISTA	Informační systém TA ČR
MP	Malý podnik
NPOV	Národní priority orientovaného výzkumu
PO	Podnik
RIV	Rejstřík informací o výsledcích
SC	Specifický cíl
SP	Střední podnik
TA ČR	Technologická agentura České republiky
TD	Program na podporu aplikovaného společenskovedního výzkumu a experimentálního vývoje OMEGA
VaVal	Výzkum, vývoj a inovace
VO	Výzkumná organizace
VP	Velký podnik
VS	Veřejná soutěž
VVI	Veřejná výzkumná instituce
VVS	Veřejná nebo státní vysoká škola
ZOŘ	Závěrečné oponentní řízení